

France, Suisse & Benelux



Direction des Ventes France, Suisse & Benelux

# Catalogue de composants



Direction des Ventes France, Suisse & Benelux



## CATIA® Version 5 Release 10

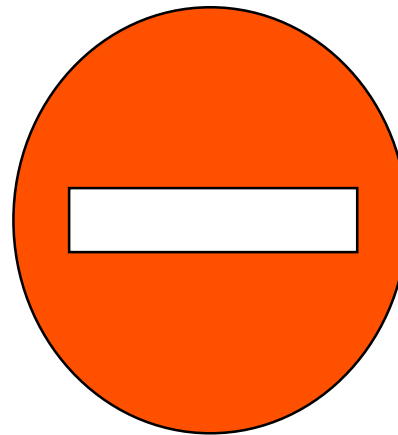
Copyright DASSAULT SYSTEMES 2003

*Direction des Ventes France, Suisse & Benelux*

Ce manuel de formation ne peut être copié, reproduit, divulgué, transféré ou réduit sous quelque forme que ce soit, y compris sous forme de média électronique ou sous forme lisible par une machine, ou transmis ou diffusé publiquement quel que soit le moyen, électronique ou autre, sans autorisation écrite préalable de DASSAULT SYSTEMES.

Les informations figurant dans ce manuel sont fournies à titre indicatif uniquement. Elles peuvent être modifiées sans avis préalable et n'engagent en aucune manière DASSAULT SYSTEMES.

DASSAULT SYSTEMES n'assume aucune responsabilité quant aux erreurs ou inexactitudes susceptibles d'apparaître dans ce manuel.





## Table des matières

Direction des Ventes France, Suisse & Benelux

### 1. Accès à l'éditeur de catalogue

- 1. Accès à l'éditeur de catalogue.....7
- 2. Présentation de l'atelier..... 8

### 2. Création du catalogue

- 1. Icônes..... 10
- 2. Création d'un chapitre ...*Direction des Ventes France, Suisse & Benelux*..... 11
- 3. Ajout d'une famille de composants ..... 12
- 4. Création de lien vers un autre catalogue..... 13
- 5. Création d'un composant.....14
- 6. Ajout d'une famille de pièces.....15
- 7. Ajout de composants dans une famille de pièces..... 16
- 8. Ajout de composants filtrés dans une famille de pièces.....17
- 9. Création de mots clés.....18
- 10. Création de description et association de composants.....*Direction des Ventes France, Suisse & Benelux* 19



## Table des matières

Direction des Ventes France, Suisse & Benelux

### 3. Utilisation du catalogue

|   |    |
|---|----|
| 1. Ouverture de catalogue.....                | 21 |
| 2. Navigation.....                            | 22 |
| 3. Recherche d'un composant par requête ..... | 23 |
| 4. Insertion d'un composant .....             | 24 |
| 5. Gestion des pièces résolues .....          | 25 |

Direction des Ventes France, Suisse & Benelux

### 4. Copie Optimisée

|   |    |
|---|----|
| 1. Création .....                         | 29 |
| 2. Instanciation .....                    | 31 |
| 3. Sauvegarde dans un catalogue .....     | 33 |
| 4. Utilisation à partir du catalogue..... | 34 |

### 5. Exercices





|                 |    |
|-----------------|----|
| Exercices ..... | 36 |
|-----------------|----|

Direction des Ventes France, Suisse & Benelux



## Conventions

*Direction des Ventes France, Suisse & Benelux*

|   |  |
|---|--|
|  | <u>Que fait la commande ?</u>          |
|  | <u>Comment accéder à la commande ?</u> |
|  | <u>Informations Pratiques</u>          |
|  | <u>Idée de réalisation</u>             |



*Direction des Ventes France, Suisse & Benelux*



# 1- Accès à l'atelier catalogue



*Direction des Ventes France, Suisse & Benelux*



*Direction des Ventes France, Suisse & Benelux*



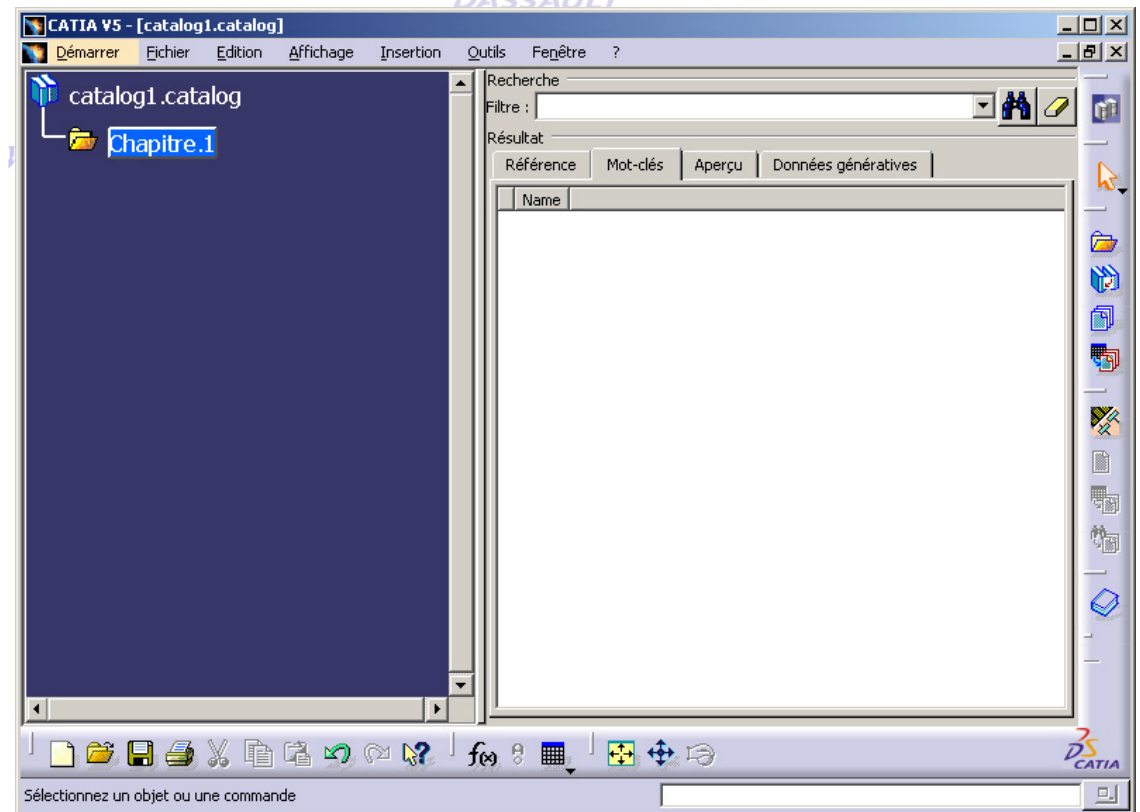
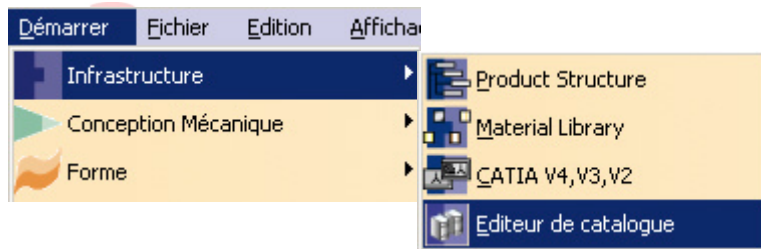
## Accès à l'éditeur de catalogue :

L'éditeur de catalogue est accessible par :

- **Démarrer / Infrastructure / Éditeur de catalogue**  
ou
- **Fichier / Nouveau / CatalogDocument**



Cet éditeur sert à créer ou à modifier un catalogue





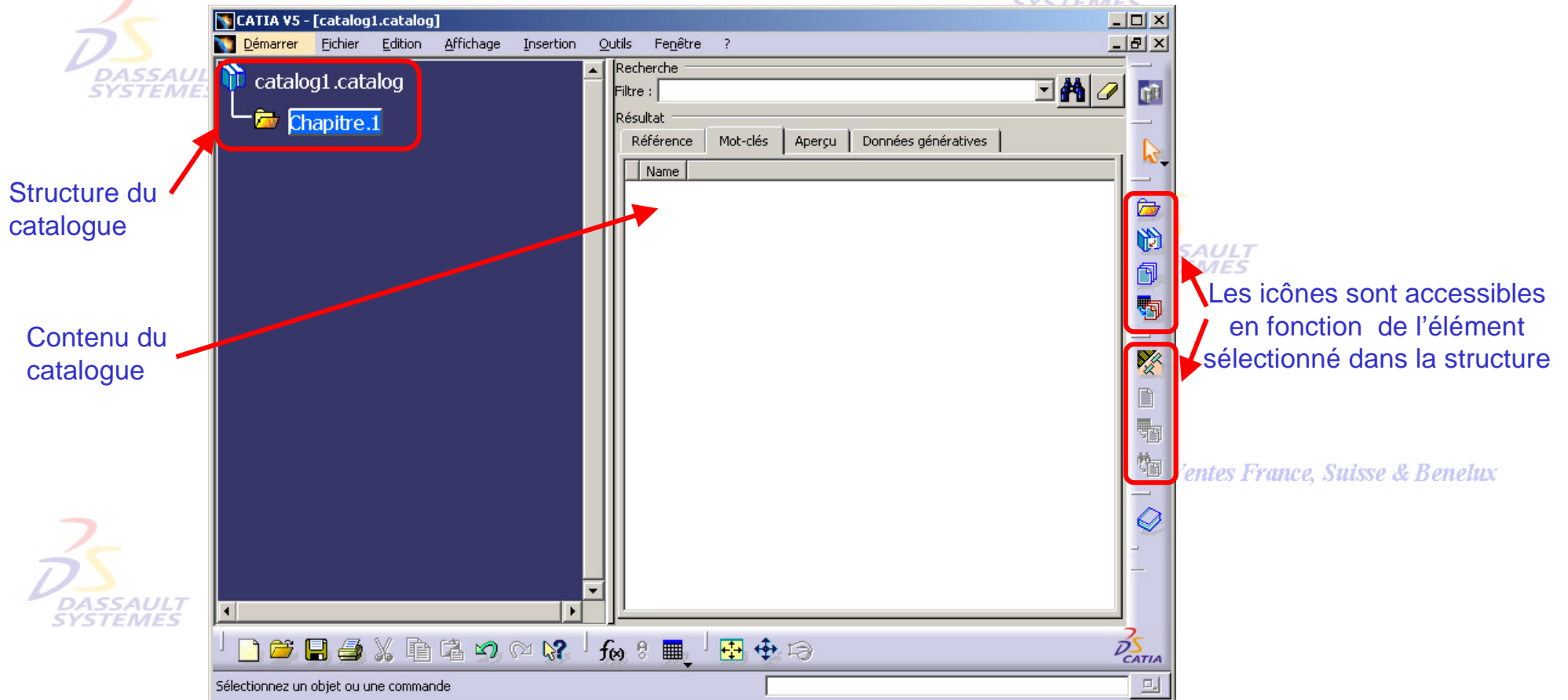
## Présentation de l'atelier

Direction des Ventes France, Suisse & Benelux



L'éditeur de catalogue permet la création d'un catalogue de documents Catia résolus (CATPart, CATProduct, CATDrawing). Les catalogues créés en batch dans les versions antérieures sont éditables par ce produit.

Les catalogues fournis en Standard (visserie, structure ...) sont des catalogues basés sur des *Design Table*.



Direction des ventes France, Suisse & Benelux





*Direction des Ventes France, Suisse & Benelux*



*Direction des Ventes France, Suisse & Benelux*

# 2- Création du catalogue



*Direction des Ventes France, Suisse & Benelux*



*Direction des Ventes France, Suisse & Benelux*



## Icônes

*Direction des Ventes France, Suisse & Benelux*

- ✓ Création de chapitre 



- ✓ Création de lien vers un autre catalogue 



- ✓ Création d'une famille de composants 



*Direction des Ventes France, Suisse & Benelux*

- ✓ Création d'une famille de pièces 

- ✓ Création d'un composant 



- ✓ Ajoute les composants d'une famille 



- ✓ Ajoute les composants filtrés 



*Direction des Ventes France, Suisse & Benelux*

- ✓ Création de mots clés 



*Direction des Ventes France, Suisse & Benelux*

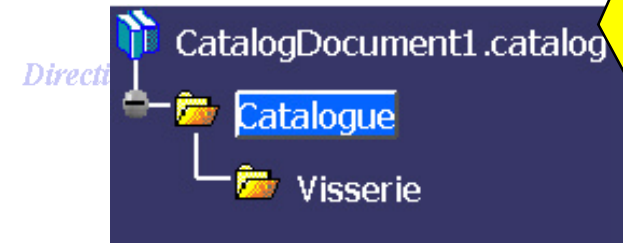
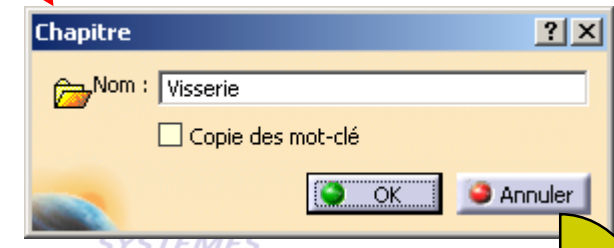
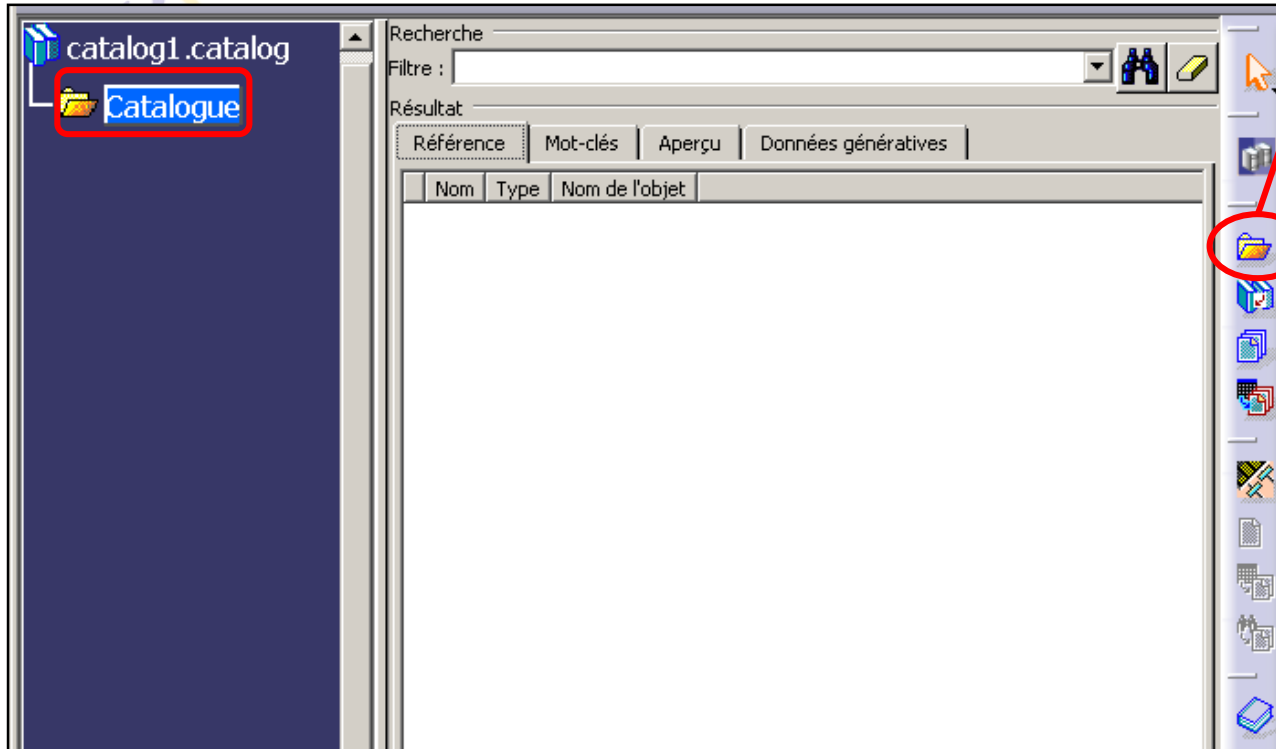


## Création d'un chapitre



*Direction des Ventes France, Suisse & Benelux*

1. Sélectionner l'endroit dans la structure où le chapitre viendra s'intercaler.
2. Cliquer sur l'icône  .
3. Entrer le nom du nouveau chapitre.






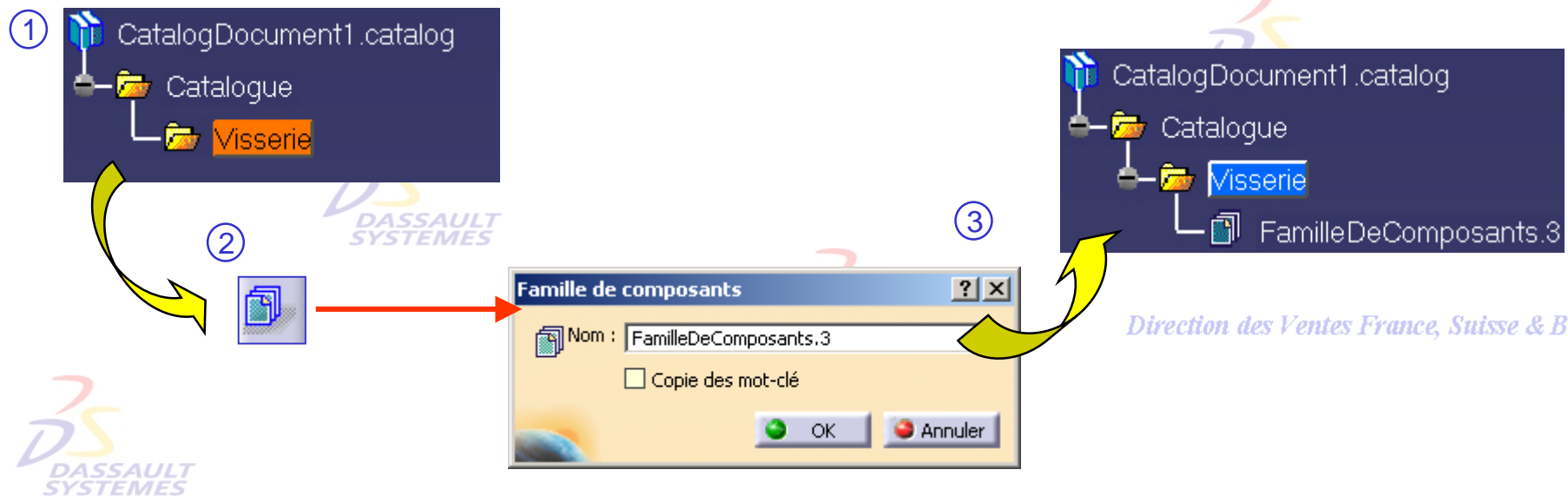
## Ajout d'une famille de composants

*Direction des Ventes France, Suisse & Benelux*

Ajout d'une famille de composants sous un chapitre.

1. Activer l'endroit dans la structure où la famille de composants viendra s'intercaler.
2. Cliquer sur  .
3. Entrer un nom pour la famille et valider.

*Direction des Ventes France, Suisse & Benelux*



*Direction des Ventes France, Suisse & Benelux*




## Création de lien vers un autre catalogue



Direction des Ventes France, Suisse & Benelux

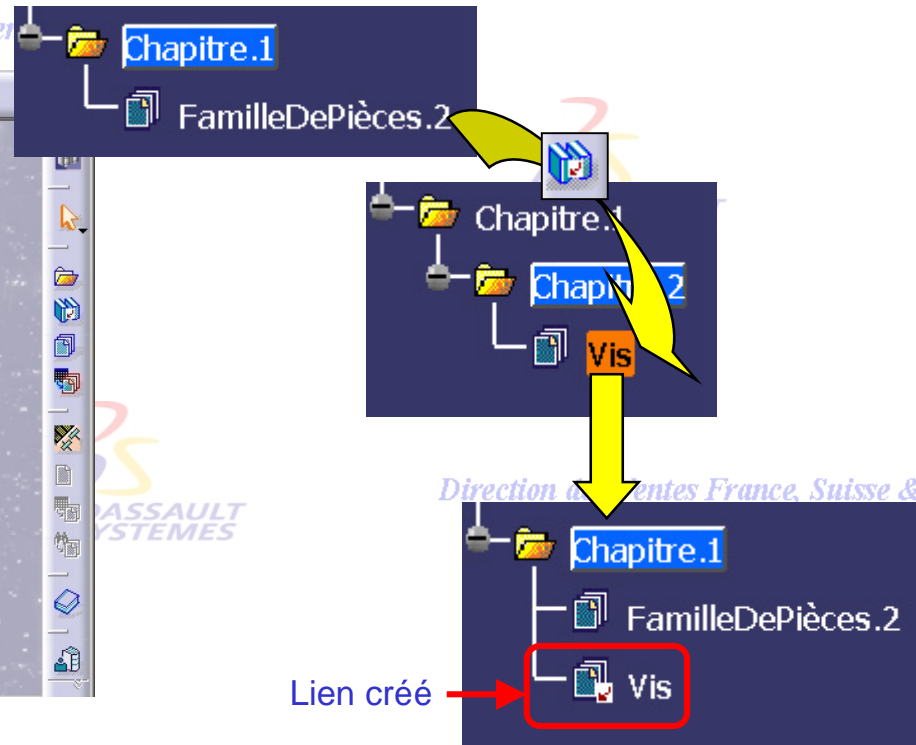
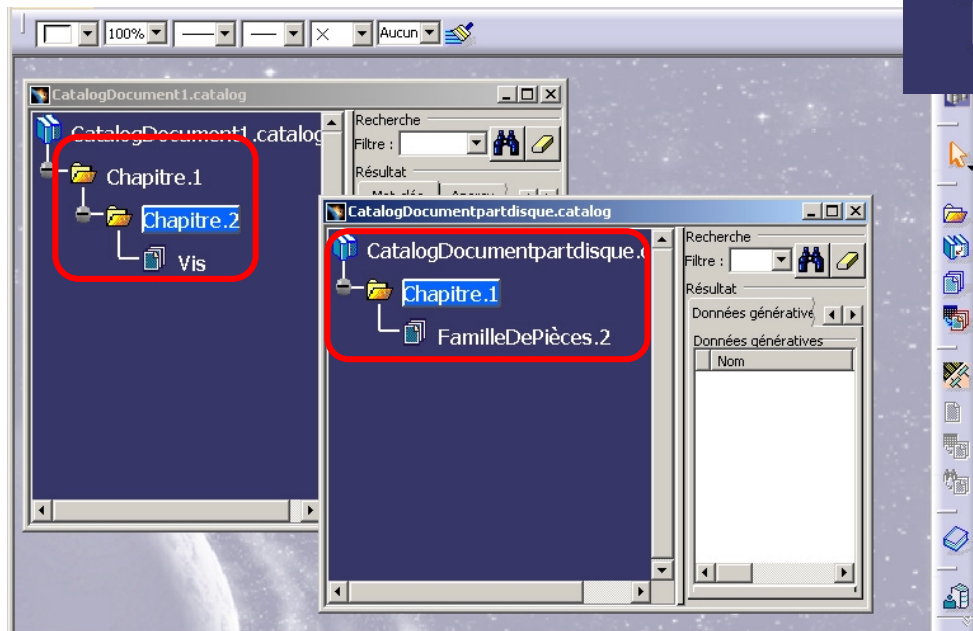
Ajout d'un lien vers un chapitre ou une famille :

1. Ouvrir les catalogues en session pour réaliser le lien.
2. Cliquer sur l'icône de création de lien  .

Le catalogue final sera créé à partir de liens vers des sous catalogues.



Direction des Ventes



Direction des Ventes France, Suisse & Benelux



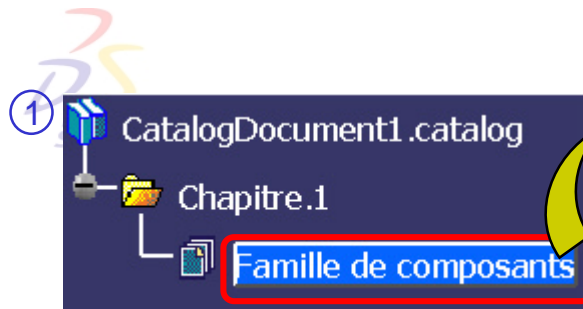
## Création d'un composant



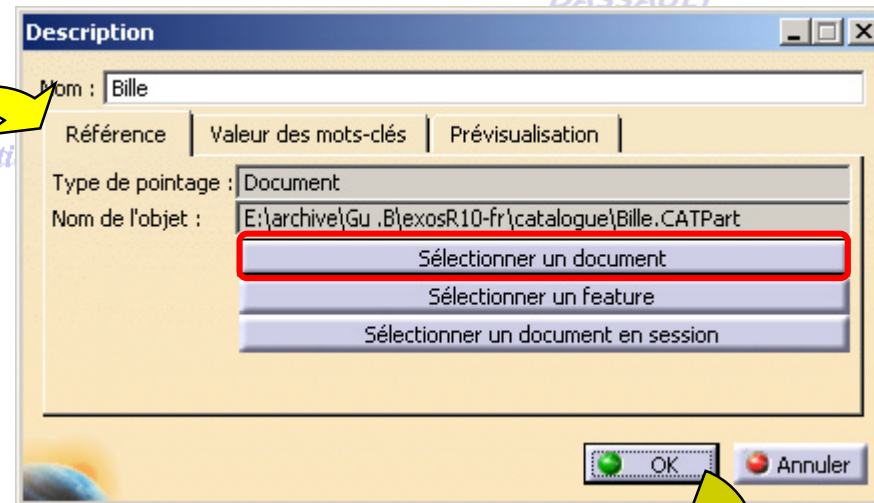
Direction des Ventes France, Suisse & Benelux

1. Sélectionner la famille dans laquelle vous voulez insérer un nouveau composant ou un feature du type (Détails, Formules, ou Power copy).
2. Le composant est ajouté dans la table.

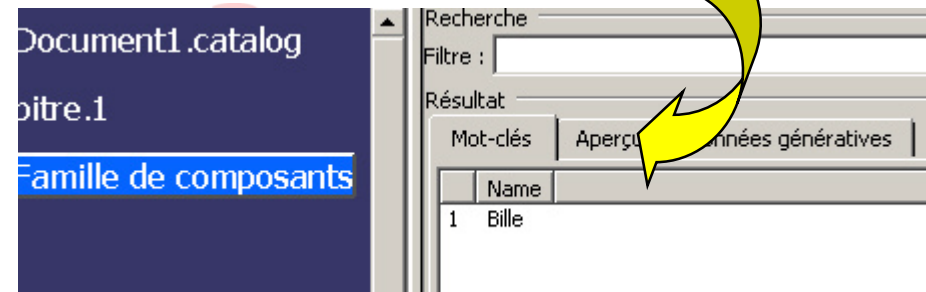
### Exemple avec une pièce



Directi



2



Suisse & Benelux



## Ajout d'une famille de pièces



Direction des Ventes France, Suisse & Benelux

1. Activer le chapitre où la famille de pièces viendra s'intercaler.
2. Entrez un nom pour la famille et sélectionner un document contenant une table de paramétrage.

The screenshot illustrates the process of adding a family of parts to a catalog. It shows the 'Famille de pièces' dialog box with the following details:

- Nom : FamilleDePièces.3
- Type : Standard
- Type de pointage : Document
- Nom du document : E:\temp\Roue.CATPart
- Buttons: Sélectionner un document, OK, Annuler

Below the dialog box, a search results table is displayed:

| PartNumber | \`Rayon-int` | \`Rayon-ext` | Largeur |
|------------|--------------|--------------|---------|
| 1 RoueA    | 10mm         | 60mm         | 40mm    |
| 2 RoueB    | 30mm         | 60mm         | 40mm    |
| 3 RoueC    | 50mm         | 60mm         | 40mm    |

Thumbnail images for 'RoueA', 'RoueB', and 'RoueC' are shown to the right of the table. A red box highlights the 'Aperçu' column header, and a red arrow points from it to the thumbnails.



## Ajout de composants dans une famille de pièces



Direction des Ventes France, Suisse & Benelux

Ouvrir une famille de pièces et cliquer sur l'icône



| Référence | Mot-clés   | Aperçu | Données génératives |                  |      |
|-----------|------------|--------|---------------------|------------------|------|
| Name      | PartNumber | Prof   | Rayon               | `Haut-sous-tete` |      |
| 1         | A1         | A1     | 80mm                | 10mm             | 20mm |
| 2         | B1         | B1     | 40mm                | 5mm              | 15mm |
| 3         | C1         | C1     | 30mm                | 4mm              | 15mm |

Suisse

| Référence | Mot-clés   | Aperçu  | Données génératives |                  |      |
|-----------|------------|---------|---------------------|------------------|------|
| Name      | PartNumber | Prof    | Rayon               | `Haut-sous-tete` |      |
| 1         | A1         | A1      | 80mm                | 10mm             | 20mm |
| 2         | B1         | B1      | 40mm                | 5mm              | 15mm |
| 3         | C1         | C1      | 30mm                | 4mm              | 15mm |
| 4         | Disque1    | Disque1 |                     | 50mm             |      |
| 5         | Disque2    | Disque2 |                     | 60mm             |      |
| 6         | Disque3    | Disque3 |                     | 70mm             |      |

Composants insérés



Direction des Ventes France, Suisse & Benelux





## Ajout de composants filtrés dans une famille de pièces



Direction des Ventes France, Suisse & Benelux

Ouvrir une famille de pièces

Recherche  
Filtre : [ ]  
Résultat

| Référence | Mot-clés   | Aperçu | Données génératives |                  |
|-----------|------------|--------|---------------------|------------------|
| Name      | PartNumber | Prof   | Rayon               | `Haut-sous-tete` |
| 1         | A1         | A1     | 80mm 10mm           | 20mm             |
| 2         | B1         | B1     | 40mm 5mm            | 15mm             |
| 3         | C1         | C1     | 30mm 4mm            | 15mm             |

| Référence | Mot-clés   | Aperçu  | Données génératives |                  |
|-----------|------------|---------|---------------------|------------------|
| Name      | PartNumber | Prof    | Rayon               | `Haut-sous-tete` |
| 1         | A1         | A1      | 80mm 10mm           | 20mm             |
| 2         | B1         | B1      | 40mm 5mm            | 15mm             |
| 3         | C1         | C1      | 30mm 4mm            | 15mm             |
| 4         | Disque1    | Disque1 | 50mm                |                  |

Composant filtré inséré

Direction des Ventes France, Suisse &

Definition de requête

Nom : CatalogueRésolu2

Catalogue à filtrer : C:\TEMP\CatalogDocumentpartdisque.catalog

Filtre : [ ]

OK Annuler

Definition de requête

Nom : Egalité-rayon

Catalogue à filtrer : C:\TEMP\CatalogDocumentpartdisque.catalog

Filtre : [x: "Rayon"==50mm]

Resoudre la requête

OK Annuler

Filtre

Basic Avancé

PartNumber [ ] Non valué

Rayon == 50mm

OK Appliquer Annuler

| Référence | Mot-clés      | Aperçu        | Données génératives |
|-----------|---------------|---------------|---------------------|
| Nom       | Date          | Définition    | Etat                |
| 1         | Egalité-rayon | (Rayon==50mm) | Non résolu          |

Clic-clic

Direction des Ventes France, Suisse & Benelux



## Création de mots clés



Direction des Ventes France, Suisse & Benelux

1. Pour créer sur un chapitre ou une fin de chapitre des mots clés, sélectionner la description dans l'arbre et renseigner les champs du panel.
2. Le mot clé est affiché dans le tableau *Résultat*, il permet une identification rapide d'un composant.

The image shows a screenshot of the CATIA software interface. On the left, a tree view shows a catalog structure with 'Catalogue' selected. A red circle labeled '1' highlights this selection. In the center, the 'Mot-clé' dialog box is open, with 'Diamètre tete' entered in the 'Nom' field and 'Longueur' selected in the 'Type' dropdown. A red arrow points from the 'Type' dropdown to a list of units on the right. Below the dialog, the 'Recherche' search results table is shown. A red circle labeled '2' highlights the 'Table' button and the first row of the results table, which contains 'Nom' and 'Diamètre tete'. A red arrow points from the 'Table' button to the search results table.

**Mot-clé**

Nom : Diamètre tete  Visibilité

Type : Longueur

Valeur par défaut : Non valué

Avec liste de valeurs possibles

**Recherche**

Standard

Filtre:

Résultat

| Nom | Diamètre tete |
|-----|---------------|
|     |               |

**Liste des unités :**

- Réel
- Entier
- Chaîne
- Booléen
- Longueur
- Angle
- Durée
- Masse
- Volume
- Densité
- Aire
- Moment d'inertie
- Energie
- Force
- Inertie
- Flux massique
- Moment
- Pression
- Raideur angulaire
- Température
- Masse linéaire
- Raideur linéaire
- Flux volumique
- Fréquence
- Puissance électrique
- Voltage
- Résistance électrique
- Intensité électrique
- Accélération linéaire
- Accélération angulaire
- Energie de déformation
- Force volumique
- Masse surfacique
- Vitesse
- Avance de broche linéaire
- Avance de broche angulaire
- Vitesse de broche linéaire
- Vitesse de broche angulaire
- Vitesse de broche surfacique



## Création de descriptions et association de composants

Direction des Ventes France, Suisse & Benelux

1. Double cliquer sur un des éléments de la famille.
2. Permet d'associer un document externe (CATPart, CATProduct, CATDrawing) ou un feature.
3. Renseignement des mots clés.
4. Association d'une image servant de pré-visualisation du composant
  - Prévisualisation locale (meilleure performance à l'affichage)
  - Prévisualisation du document défini dans la fenêtre 2 (Prévisualisation standard)
  - Fichier Externe (associé une Prévisualisation de part/product ou autres fichiers)

①

| PartNumber | Diam-ext | Longueur-extrusion | Diam-int |
|------------|----------|--------------------|----------|
| 1. RoueD50 | 50mm     | 40mm               | 25mm     |
| 2. RoueD60 | 60mm     | 50mm               | 25mm     |

②

③

| Mots clés            | Valeur  |
|----------------------|---------|
| PartNumber           | RoueD50 |
| 'Diam-ext'           | 50mm    |
| 'Longueur-extrusion' | 40mm    |
| 'Diam-inter'         | 25mm    |

④

⑤

Direction des Ventes France, Suisse & Benelux



*Direction des Ventes France, Suisse & Benelux*



*Direction des Ventes France, Suisse & Benelux*

# 3- Utilisation du catalogue



*Direction des Ventes France, Suisse & Benelux*



*Direction des Ventes France, Suisse & Benelux*

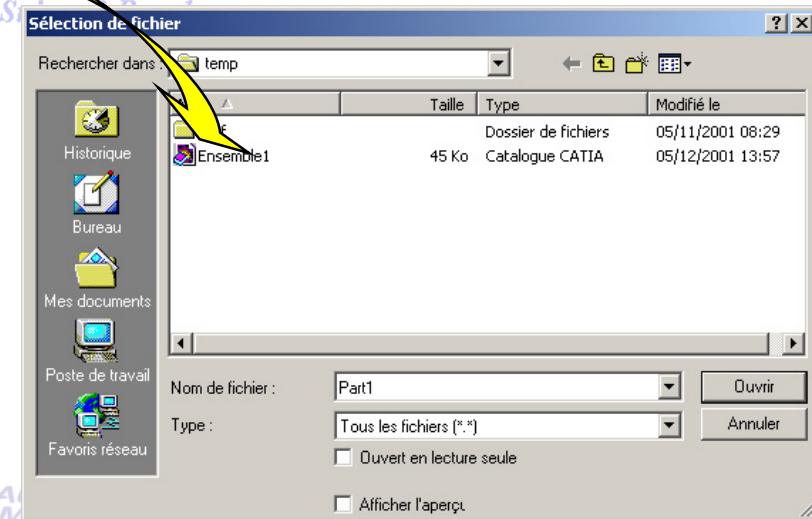
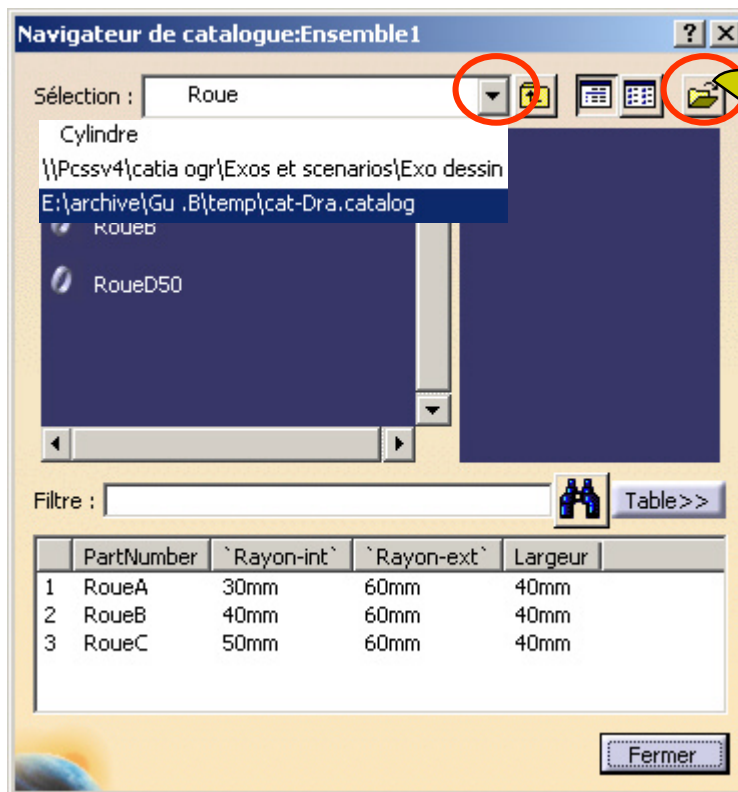


## Ouverture de catalogue



Direction des Ventes France, Suisse & Benelux

1. Cliquer sur l'icône
2. Sélectionner le catalogue



lux



## Navigation



Direction des Ventes France, Suisse & Benelux



Sélectionner l'icône **Catalogue de Composants**, pour accéder au composant d'un catalogue depuis Assembly Design, Product Structure, Part Design, Generative Shape Design

①



### Navigation dans le catalogue :

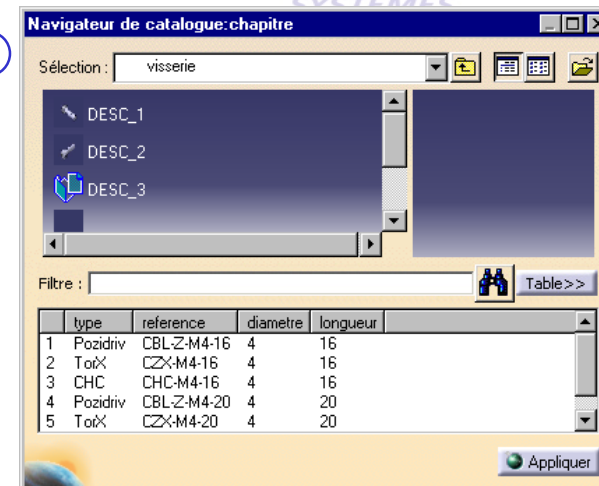


1. Liste des composants avec pré-visualisation du composant actif.
2. Liste Pré-visualisation de tous les composants.
3. Liste des composants avec paramètres associés.

②



③



Direction des Ventes France, Suisse & Benelux



## Recherche d'un composant par requête

Direction des Ventes France, Suisse & Benelux

Navigateur de catalogue: ALL\_FASTENERS

Sélection : SCREWS

- SCREWS.2
- SCREWS.3
- SCREWS.4
- SCREWS.5
- SCREWS.6
- SCREWS.7

**Clic**

Filtre :

| DESIGNATION    | TYPE  | DIAMETER | LENGTH |
|----------------|-------|----------|--------|
| 1 FHC M03-05   | FHC   | 3mm      | 5mm    |
| 2 FHC M04-05   | FHC   | 4mm      | 5mm    |
| 3 FHC M05-08   | FHC   | 5mm      | 8mm    |
| 4 HC CU M03-05 | HC CU | 3mm      | 5mm    |

Fermer

Filtre

Basic | Avancé

DESIGNATION \* = F

TYPE unset

DIAMETER > = 4mm

LENGTH 0mm

OK Appliquer

1. Créer la requête dans la fenêtre filtre.

2. La requête correspondante est automatiquement traduite: *Pièce dont la désignation contient "F" et dont le diamètre est supérieur ou égal à 4mm.*

Navigateur de catalogue: ALL\_FASTENERS

Sélection : SCREWS

- SCREWS.3
- SCREWS.4

Filtre : (x."DESIGNATION".Search("F")>=0) AND (x."DIAMETER".Search("4mm")>=0)

| DESIGNATION  | TYPE | DIAMETER | LENGTH |
|--------------|------|----------|--------|
| 1 FHC M04-05 | FHC  | 4mm      | 5mm    |
| 2 FHC M05-08 | FHC  | 5mm      | 8mm    |

Fermer

3. Valider la requête. La liste ne contient plus que les éléments correspondant à la requête.

Type d'opérateur:

- Chaîne de caractères
  - == Égal à
  - \*= Comprenant
- Valeur numérique
  - == Égal à
  - <> Différent de
  - >= Supérieur ou égal à
  - > Supérieur à
  - < Inférieur à
  - <= Inférieur ou égal à

Direction des Ventes France, Suisse & Benelux



## Insertion d'un composant

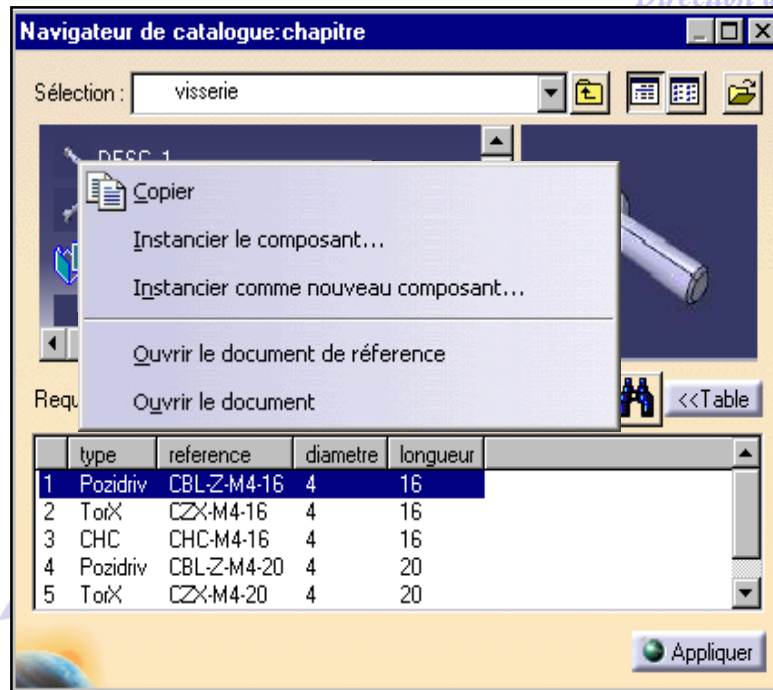


Direction des Ventes France, Suisse & Benelux

### Manipulation des composants :

1. Insertion du composant dans l'assemblage par « **Copier / Coller** » au menu Contextuel. Le « **Glisser / Déplacer (Drag&Drop)** » fonctionne sur la liste des composants.
2. Édition du composant par **Ouvrir** le document ou création d'un nouveau document existant à partir du catalogue.

①



②



Direction des Ventes France, Suisse & Benelux





## Gestion des pièces résolues

**i** L'instanciation des pièces est fonction de l'option choisie

*Direction des Ventes France, Suisse & Benelux*

Catalogues

Famille de pièces

Dossier :

Créer une référence nouvelle à chaque instanciation

Autoriser la résolution et le stockage dynamique de pièces dans le catalogue

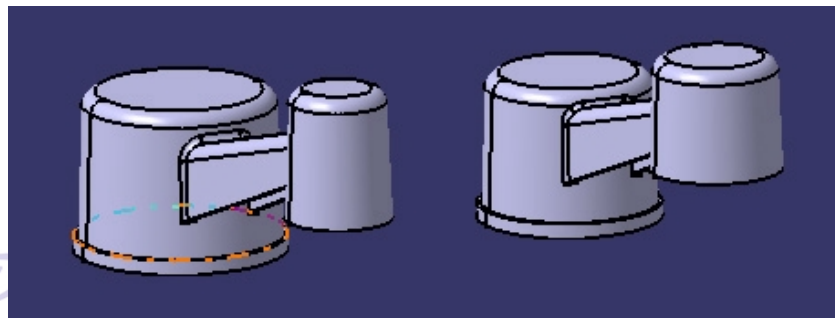
Instancier uniquement les pièces résolues

Aucun lien n'est créé avec le composant de référence

DASSAULT  
SYSTEMES

*Direction des Ventes France, Suisse & Benelux*

- Produit1
  - Levier1 (Levier1.1)
  - Levier7 (Levier7.1)
- Applications



SYSTEMES

Navigateur de catalogue: catalog

Sélection : FamilleDePièces.2

- Levier1
- Levier2
- Levier3
- Levier4
- Levier5

Filtre :

Table>>

Fermer

Gestion des enregistrements

| Etat    | Nom                 | Chemin                          | Action           |
|---------|---------------------|---------------------------------|------------------|
| Nouveau | Produit1.CATProduct |                                 |                  |
| Ouvert  | catalog.catalog     | ..... \Infrastructure\Catalogue |                  |
| Nouveau | Levier1.CATPart     |                                 | <b>A définir</b> |
| Nouveau | Levier7.CATPart     |                                 |                  |

3 fichier(s) non enregistré(s)  Enregistrements indépendants

Enregistrer  
Enregistrer Sous...  
Propagation du répertoire  
Réinitialiser

OK Annuler

*e & Benelux*



## Gestion des pièces résolues

Direction des Ventes France, Suisse & Benelux

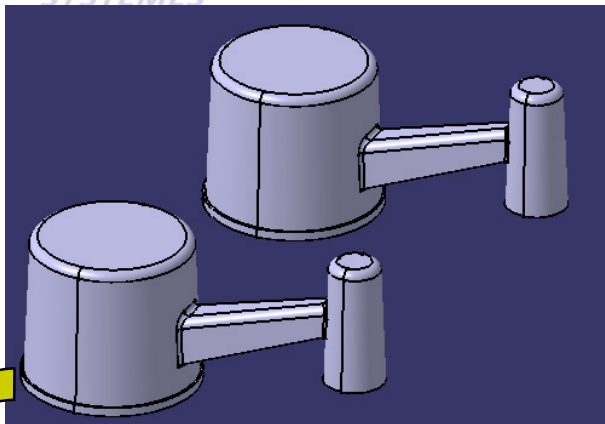
Catalogues

Famille de pièces

Dossier : C:\Documents and Settings\Administrateur\Local Settings\Application Data

Créer une référence nouvelle à chaque instanciation  
 Autoriser la résolution et le stockage dynamique de pièces dans le catalogue  
 Instancier uniquement les pièces résolues

Mode permettant d'instancier une instance de la référence qui sera enregistrée automatiquement dans le répertoire de pièces résolues.



Navigateur de catalogue:catalog

Sélection : FamilleDePièces.2

- Levier1
- Levier2
- Levier3
- Levier4
- Levier5

Table>>

Fermer

### Gestion des enregistrements

| Etat    | Nom                 | Chemin   | Action   |
|---------|---------------------|--|--|
| Modifié | Produit1.CATProduct | .....\Nnfrastructure\Catalogue                               | <input type="button" value="Enregistrer"/><br><input type="button" value="Enregistrer Sous..."/><br><input type="button" value="Propagation du répertoire"/><br><input type="button" value="Réinitialiser"/> |
| Modifié | catalog.catalog     | .....\Nnfrastructure\Catalogue                               |  |
| Ouvert  | Levier.CATPart      | C:\Documents and Settings\Administrateur\Local Settings\A... |  |

2 fichier(s) non enregistré(s)

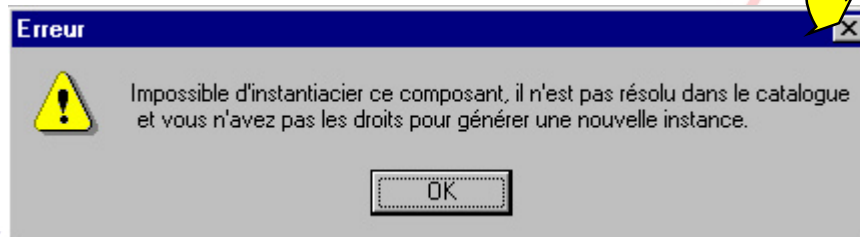
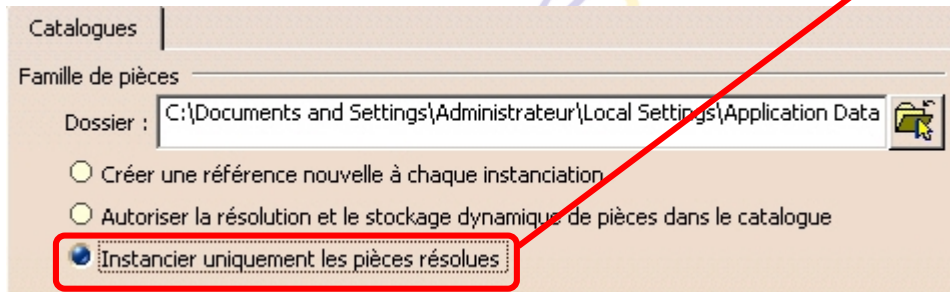
Enregistrements indépendants

OK Annuler



## Gestion des pièces résolues

Si dans le dossier de pièces résolues cette configuration & Benelux n'existe pas, la référence ne sera pas instanciée.



Direction des Ventes France, Suisse & Benelux



*Direction des Ventes France, Suisse & Benelux*



*Direction des Ventes France, Suisse & Benelux*

# 4- Copie Optimisée



*Direction des Ventes France, Suisse & Benelux*



*Direction des Ventes France, Suisse & Benelux*



## Création de copie optimisée dans une part (1/2)



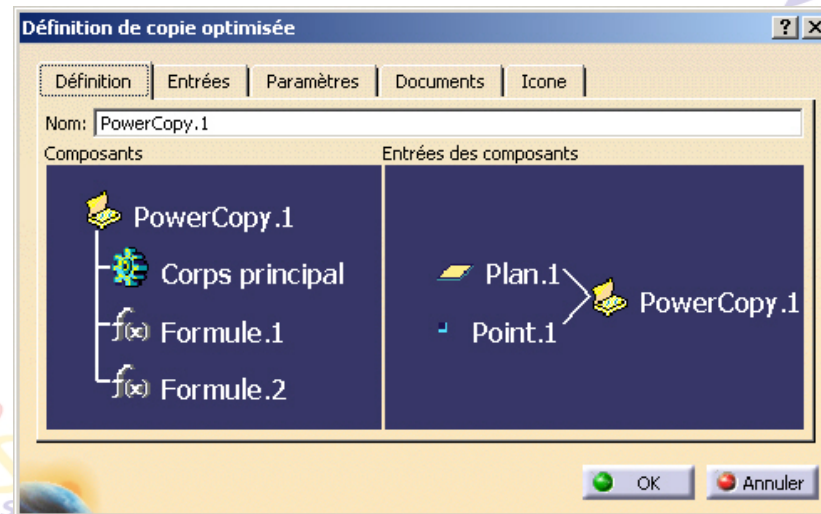
Direction des Ventes France, Suisse & Benelux



Insertion > Outils de duplication avancés > Création de copie optimisée

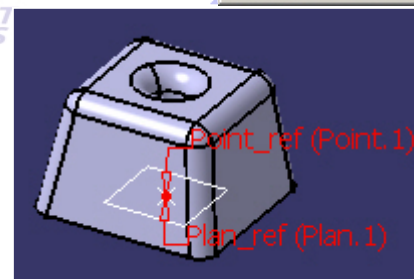
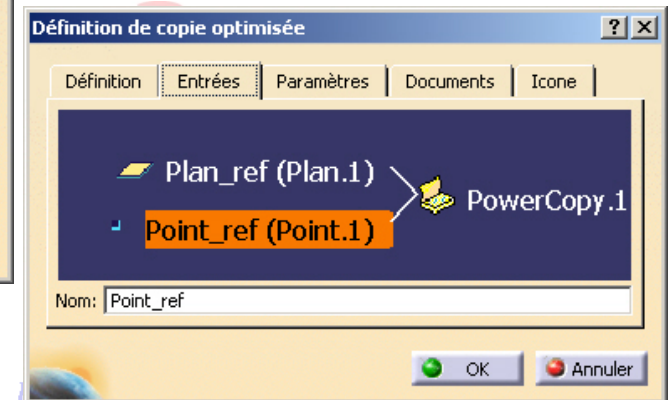


La copie optimisée est un ensemble de composants (géométrie, formules, contraintes ...) qui peuvent être réutilisés dans un autre contexte.



1. Sélectionner le corps de pièce ou une liste de composants.

2. Sélectionner l'onglet **Entrées** pour renommer les éléments de références.



Direction des Ventes France, Suisse & Benelux



## Création de copie optimisée dans une part (2/2)



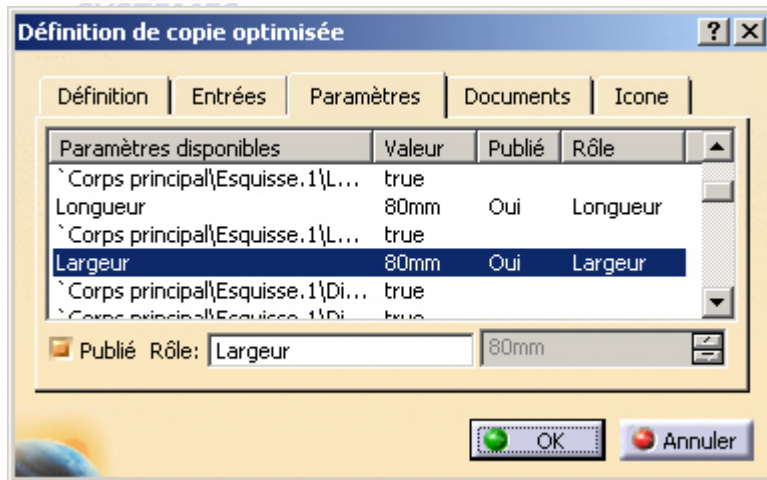
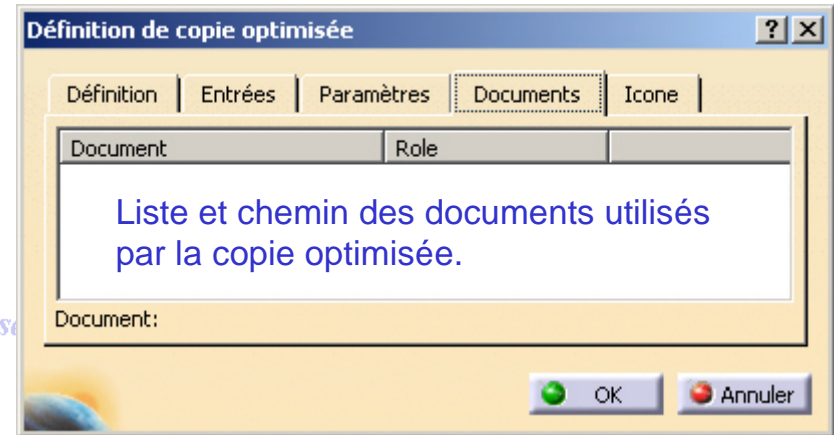
Direction des Ventes France, Suisse & Benelux



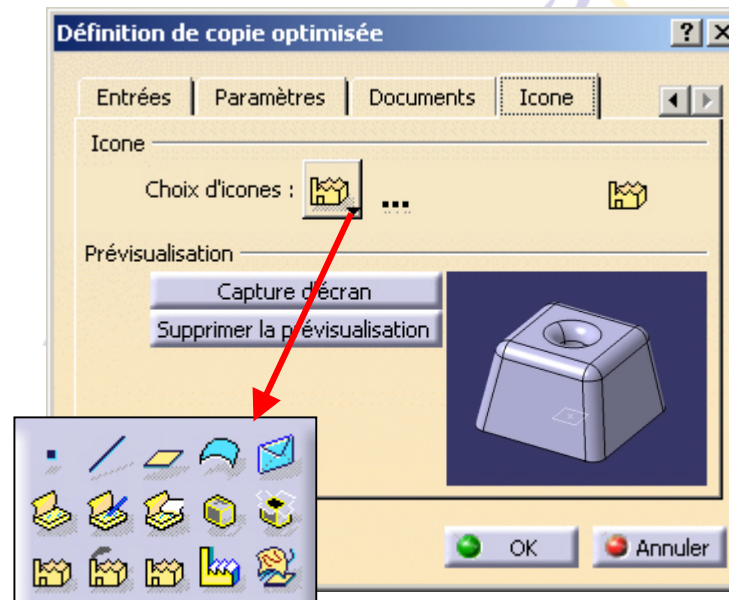
Insertion > Outils de duplication avancés > Création de copie optimisée

### Commentaires:

3. Les paramètres peuvent être publiés.
4. Association d'une icône à la copie optimisée.
5. Enregistrer la part.



Direction des Ventes France, Suisse & Benelux



Direction des Ventes France, Suisse & Benelux



Direction des Ventes France, Suisse & Benelux



## Instanciation (1/2)



Insertion > Instanciation

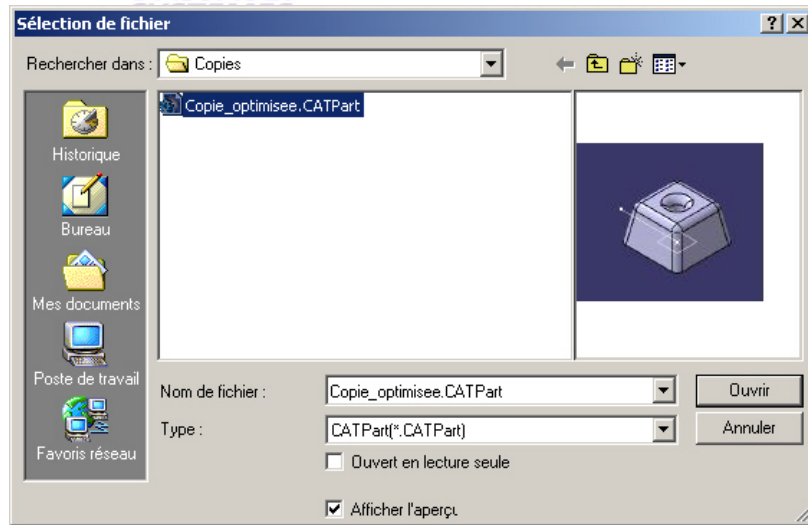
Direction des Ventes France, Suisse & Benelux

### Commentaires:

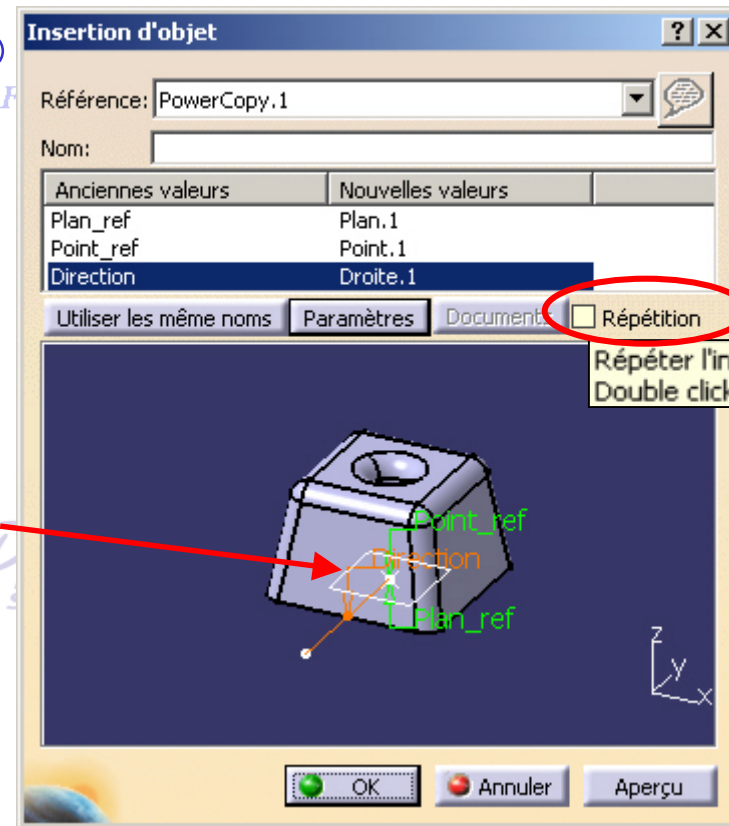
1. Sélectionner la **CATPart** qui possède des copies optimisées.
2. Sélectionner la référence.
3. Sélectionner graphiquement les éléments de référence pour positionner la copie optimisée.



①



②



Répéter l'instanciation après OK  
Double click pour multi-répétition

③



La **CATPart** doit être fermée pour utiliser la copie optimisée.

Suisse & Benelux

Direction des Ventes France, Suisse & Benelux



## Instanciation (2/2)



Insertion > Instanciation

Direction des Ventes France, Suisse & Benelux



### Commentaires:

4. Modifier le ou les paramètres publiés
5. Résultat

④

| Anciennes valeurs | Nouvelles valeurs |
|-------------------|-------------------|
| Plan_ref          | Plan.1            |
| Point_ref         | Point.1           |
| Direction         | Droite.1          |

Utiliser les même noms Paramètres Documents Répétition

**Paramètres**

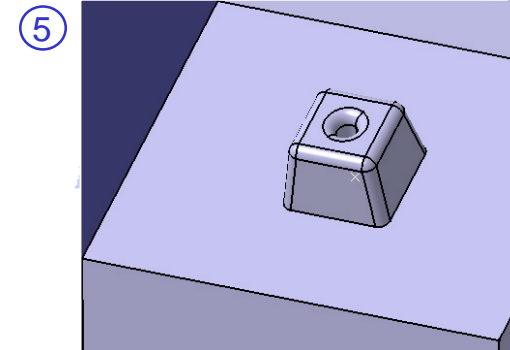
Longueur: 80mm  
 Largeur: 80mm  
 Hauteur: 60mm  
 Angle: 10deg  
 Rayon: 10mm  
 Diametre\_trou: 20mm

Création de formules

OK

Direction des Ventes France, Suisse & Benelux

Permet d'accéder à la liste des documents pointés par la copie optimisée (tables de paramétrage) et de les remplacer.



& Benelux





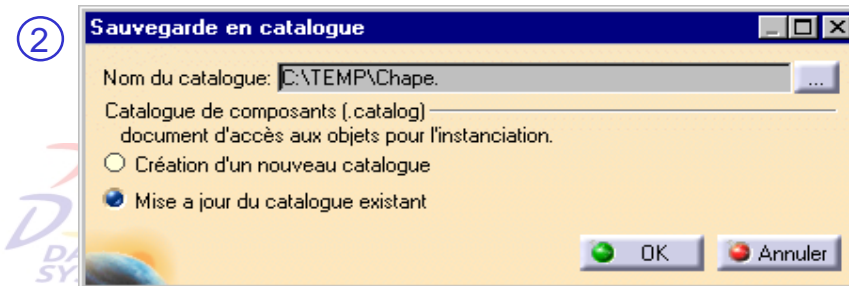
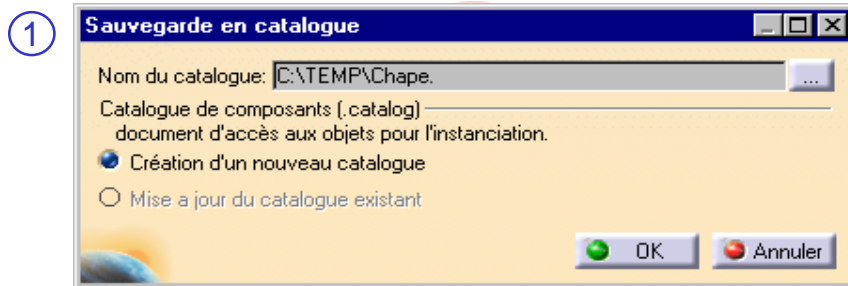
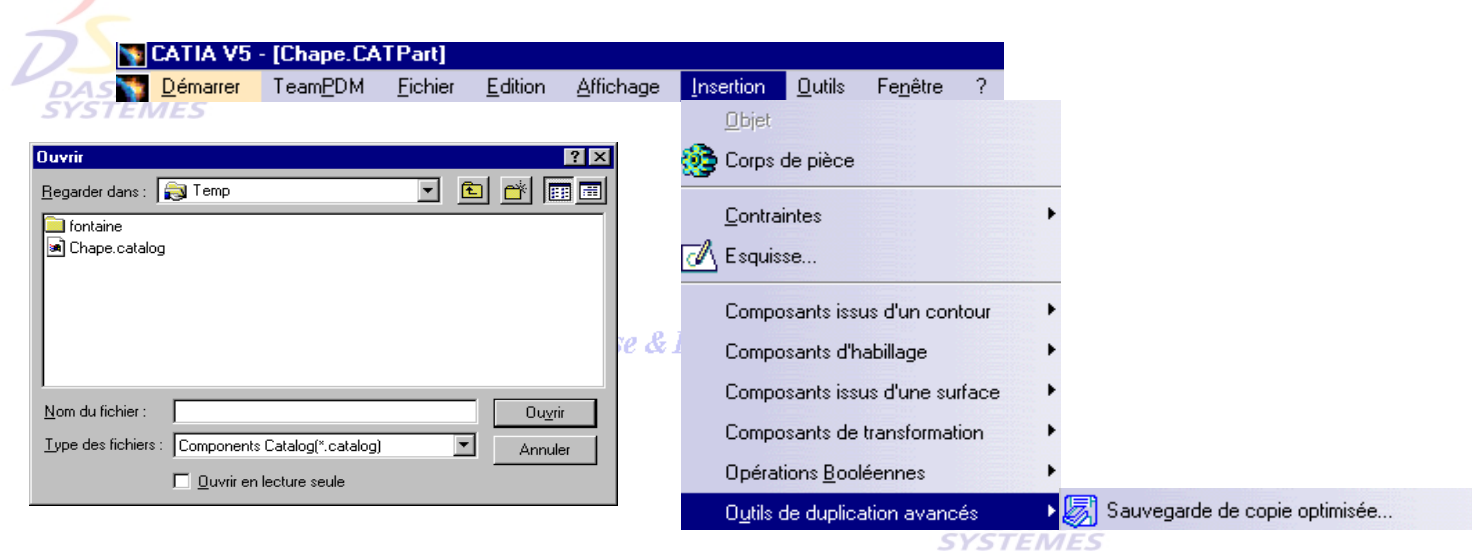
## Sauvegarde dans un catalogue



Direction des Ventes France, Suisse & Benelux



Insertion > Outils de duplication avancés > Sauvegarde de copie optimisée



### Commentaires:

Sauvegarde de la copie dans :

1. Création d'un nouveau catalogue
2. Mise à jour d'un catalogue existant

Direction des Ventes France, Suisse & Benelux

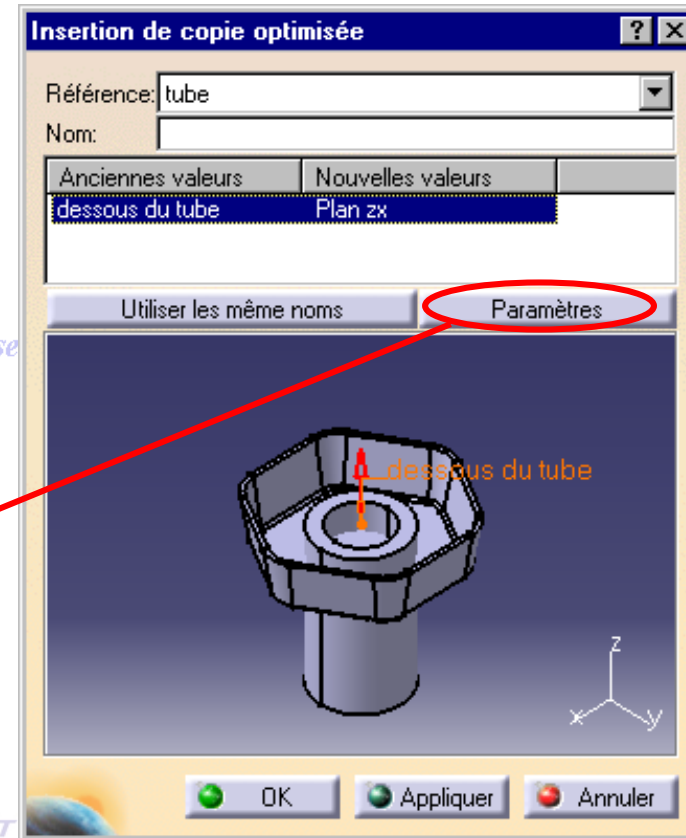


## Utilisation d'une copie optimisée du catalogue

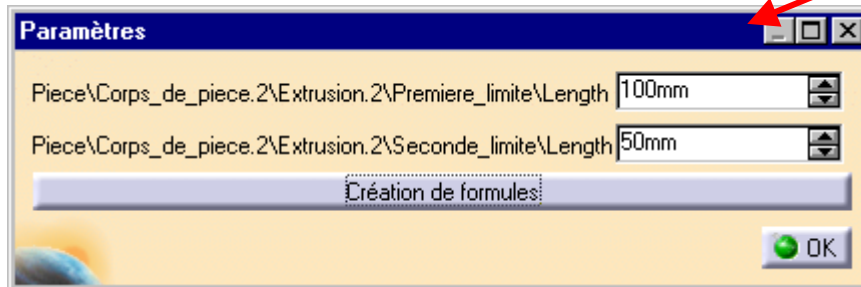
Direction des Ventes France, Suisse & Benelux

### Commentaires:

- Mettre en concordance les éléments géométriques (valeurs) ou utiliser les mêmes noms.
- Ajuster les paramètres.



Direction des Ventes France, Suisse & Benelux

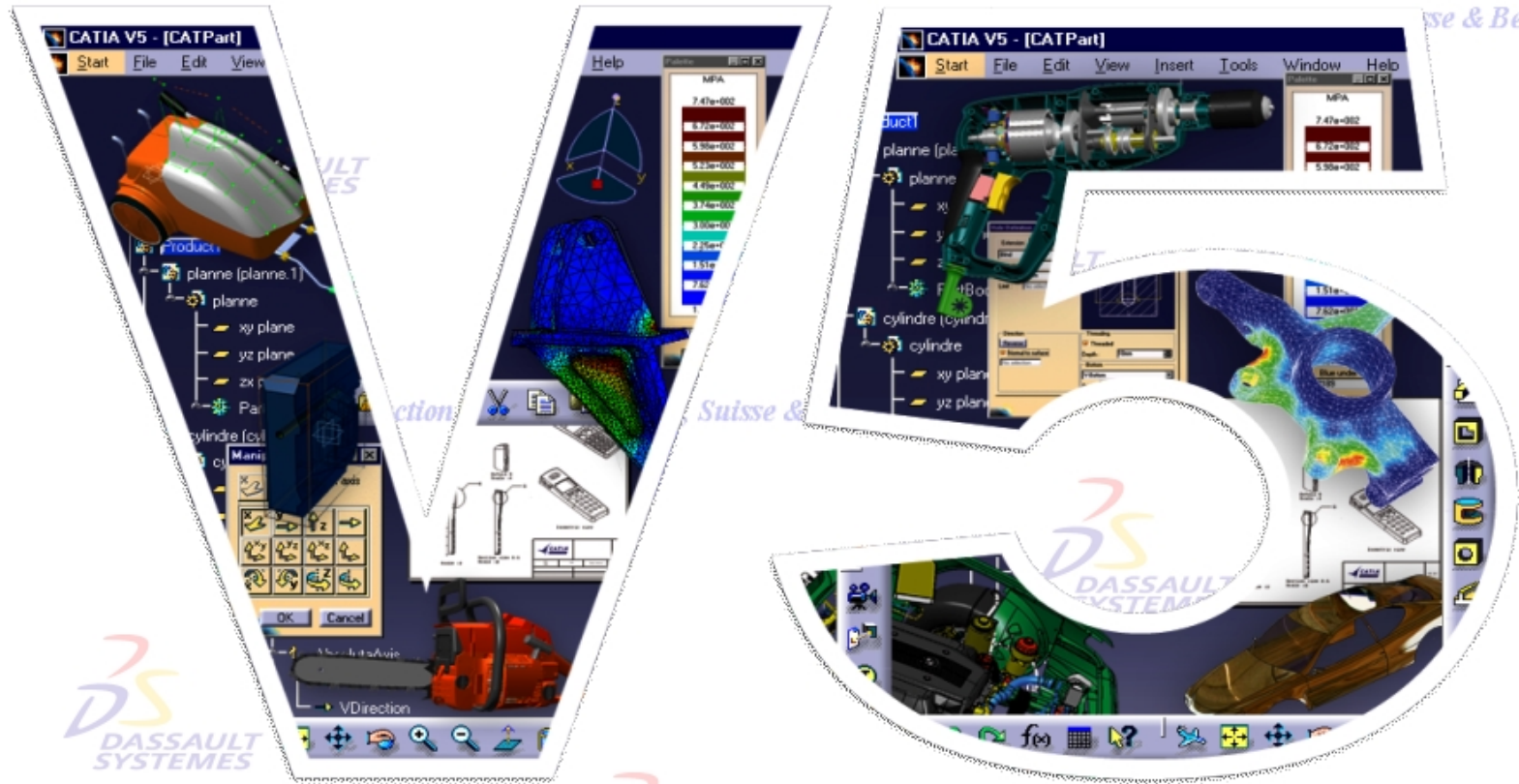


Benelux



Les pièces 3D instanciées n'ont plus de lien.

Direction des Ventes France, Suisse & Benelux



Direction des Ventes France, Suisse & Benelux

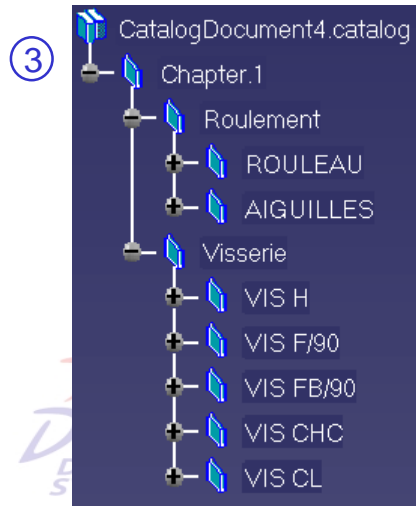
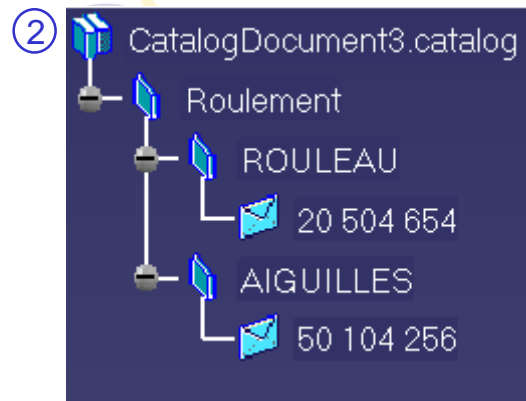
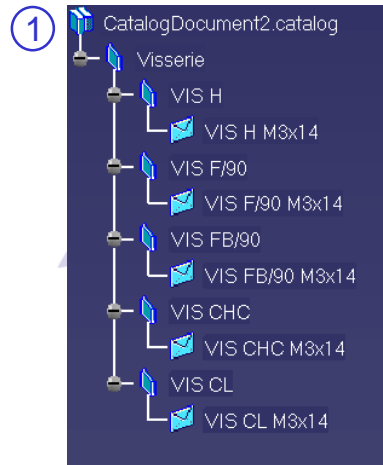
# Exercices Catalogue de Composants

Direction des Ventes France, Suisse & Benelux



### Catalogue de composant :

Direction des Ventes France, Suisse & Benelux



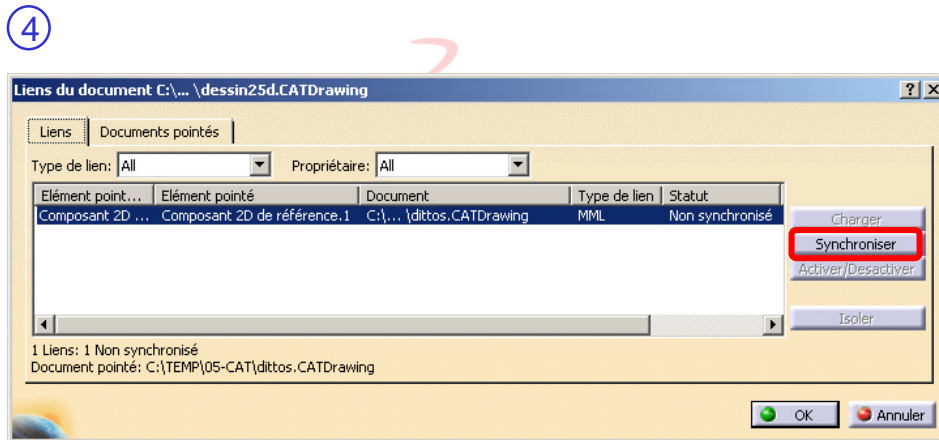
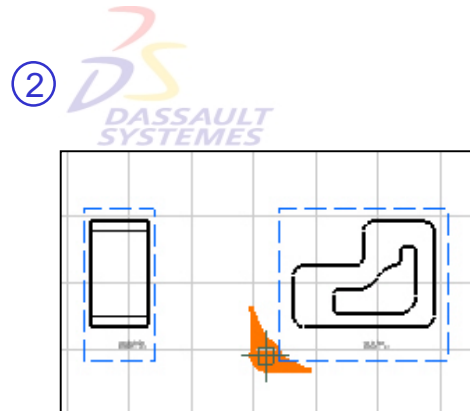
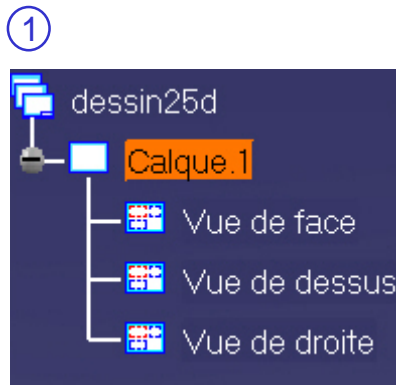
#### Création :

1. Création d'un catalogue de visserie. Création de mots clés (Diamètre, Longueur ..) et associer une pièce(part) aux chapitres terminaux.
2. Création d'un 2eme catalogue. Création de mots clés (*D\_interne*, *D\_externe* ....) et association d'une part aux chapitres terminaux.
3. Création d'un 3eme catalogue qui aura un lien externe avec les 2 précédents.
4. Enrichir le catalogue par des copies optimisées.



## Insertion et synchronisation d'un ditto issu d'un catalogue :

Direction des Ventes France, Suisse & Benelux



### Création :

- Ouvrir **ditto.CATdrawing** l'enregistrer sous **.catalog** puis fermer le fichier
- Ouvrir le **dessin25D.CATdrawing**
- Insérer le ditto à partir du catalogue créé précédemment et le positionner sur le dessin puis le fermer.
- Réouvrir **ditto.CATdrawing**. Faites une modification en ajoutant des entités sur le dessin. Puis fermer le fichier.
- Retourner dans le drawing **dessin25D** Faire **Edition / Liaisons** puis synchroniser le ditto, le ditto se met alors à jour.